



MENTERI DALAM NEGERI
REPUBLIK INDONESIA

PERATURAN MENTERI DALAM NEGERI REPUBLIK INDONESIA
NOMOR 18 TAHUN 2022
TENTANG
BATAS DAERAH KABUPATEN PADANG LAWAS UTARA
DENGAN KABUPATEN LABUHANBATU UTARA PROVINSI SUMATERA UTARA

DENGAN RAHMAT TUHAN YANG MAHA ESA

MENTERI DALAM NEGERI REPUBLIK INDONESIA,

Menimbang : bahwa untuk melaksanakan ketentuan Pasal 5 ayat (3) Undang-Undang Nomor 37 Tahun 2007 tentang Pembentukan Kabupaten Padang Lawas Utara di Provinsi Sumatera Utara dan Pasal 5 ayat (3) Undang-Undang Nomor 23 Tahun 2008 tentang Pembentukan Kabupaten Labuhanbatu Utara di Provinsi Sumatera Utara serta Pasal 401 ayat (1) Undang-Undang Nomor 23 Tahun 2014 tentang Pemerintahan Daerah, perlu menetapkan Peraturan Menteri Dalam Negeri tentang Batas Daerah Kabupaten Padang Lawas Utara dengan Kabupaten Labuhanbatu Utara Provinsi Sumatera Utara;

Mengingat : 1. Pasal 17 ayat (3) Undang-Undang Dasar Negara Republik Indonesia Tahun 1945;
2. Undang-Undang Nomor 24 Tahun 1956 tentang Pembentukan Daerah Otonom Propinsi Aceh dan Perubahan Peraturan Pembentukan Propinsi Sumatera Utara (Lembaran Negara Republik Indonesia Tahun 1956 Nomor 64, Tambahan Lembaran Negara Republik Indonesia Nomor 1103);

3. Undang-Undang Nomor 37 Tahun 2007 tentang Pembentukan Kabupaten Padang Lawas Utara di Provinsi Sumatera Utara (Lembaran Negara Republik Indonesia Tahun 2007 Nomor 103, Tambahan Lembaran Negara Republik Indonesia Nomor 4753);
4. Undang-Undang Nomor 23 Tahun 2008 tentang Pembentukan Kabupaten Labuhanbatu Utara di Provinsi Sumatera Utara (Lembaran Negara Republik Indonesia Tahun 2008 Nomor 96, Tambahan Lembaran Negara Republik Indonesia Nomor 4869);
5. Undang-Undang Nomor 39 Tahun 2008 tentang Kementerian Negara (Lembaran Negara Republik Indonesia Tahun 2008 Nomor 166, Tambahan Lembaran Negara Republik Indonesia Nomor 4916);
6. Undang-Undang Nomor 23 Tahun 2014 tentang Pemerintahan Daerah (Lembaran Negara Republik Indonesia Tahun 2014 Nomor 244, Tambahan Lembaran Negara Republik Indonesia Nomor 5587) sebagaimana telah diubah terakhir dengan Undang-Undang Nomor 9 Tahun 2015 tentang Perubahan Kedua atas Undang-Undang Nomor 23 Tahun 2014 tentang Pemerintahan Daerah (Lembaran Negara Republik Indonesia Tahun 2015 Nomor 58, Tambahan Lembaran Negara Republik Indonesia Nomor 5679);
7. Peraturan Pemerintah Nomor 43 Tahun 2021 tentang Penyelesaian Ketidaksesuaian Tata Ruang, Kawasan Hutan, Izin, dan/atau Hak atas Tanah (Lembaran Negara Republik Indonesia Tahun 2021 Nomor 53, Tambahan Lembaran Negara Republik Indonesia Nomor 6655);
8. Peraturan Presiden Nomor 11 Tahun 2015 tentang Kementerian Dalam Negeri (Lembaran Negara Republik Indonesia Tahun 2015 Nomor 12);
9. Peraturan Menteri Dalam Negeri Nomor 141 Tahun 2017 tentang Penegasan Batas Daerah (Berita Negara Republik Indonesia Tahun 2018 Nomor 79);
10. Peraturan Menteri Dalam Negeri Nomor 13 Tahun 2021 tentang Organisasi dan Tata Kerja Kementerian Dalam

Negeri (Berita Negara Republik Indonesia Tahun 2021 Nomor 398);

MEMUTUSKAN:

Menetapkan : PERATURAN MENTERI DALAM NEGERI TENTANG BATAS DAERAH KABUPATEN PADANG LAWAS UTARA DENGAN KABUPATEN LABUHANBATU UTARA PROVINSI SUMATERA UTARA.

Pasal 1

Dalam Peraturan Menteri ini yang dimaksud dengan:

1. Provinsi Sumatera Utara adalah daerah otonom sebagaimana dimaksud dalam Undang-Undang Nomor 24 Tahun 1956 tentang Pembentukan Daerah Otonom Propinsi Aceh dan Perubahan Peraturan Pembentukan Propinsi Sumatera Utara.
2. Kabupaten Padang Lawas Utara adalah daerah otonom sebagaimana dimaksud dalam Undang-Undang Nomor 37 Tahun 2007 tentang Pembentukan Kabupaten Padang Lawas Utara di Provinsi Sumatera Utara.
3. Kabupaten Labuhanbatu Utara adalah daerah otonom sebagaimana dimaksud dalam Undang-Undang Nomor 23 Tahun 2008 tentang Pembentukan Kabupaten Labuhanbatu Utara di Provinsi Sumatera Utara.
4. Titik Kartometrik yang selanjutnya disingkat TK adalah titik koordinat batas yang ditentukan berdasarkan pengukuran atau penghitungan posisi titik dengan menggunakan peta dasar dan peta lain sebagai pelengkap.
5. Lintang Utara yang selanjutnya disingkat LU adalah garis khayal yang membagi bumi di bagian utara.
6. Bujur Timur yang selanjutnya disingkat BT adalah garis khayal yang menghubungkan titik kutub utara dan kutub selatan bumi dan menyatakan besarnya sudut antara posisi bujur dengan garis meridian yang berada di sebelah timur.

Pasal 2

Batas daerah Kabupaten Padang Lawas Utara dengan Kabupaten Labuhanbatu Utara Provinsi Sumatera Utara dimulai dari:

- a. TK.0 dengan koordinat $2^{\circ} 02' 33.666''$ LU dan $99^{\circ} 37' 50.313''$ BT yang terletak pada pertigaan batas Kecamatan Bilah Barat Kabupaten Labuhanbatu dengan Kecamatan Dolok Sigompulon Kabupaten Padang Lawas Utara dan Kecamatan Na IX - X Kabupaten Labuhanbatu Utara;
- b. TK.0 selanjutnya ke arah barat sampai pada TK.1 dengan koordinat $2^{\circ} 02' 31.887''$ LU dan $99^{\circ} 37' 38.489''$ BT, selanjutnya ke arah barat sampai pada TK.2 dengan koordinat $2^{\circ} 02' 29.367''$ LU dan $99^{\circ} 37' 27.689''$ BT yang terletak pada batas Kabupaten Padang Lawas Utara dengan Kabupaten Labuhanbatu Utara;
- c. TK.2 selanjutnya ke arah barat sampai pada TK.3 dengan koordinat $2^{\circ} 02' 30.447''$ LU dan $99^{\circ} 37' 10.769''$ BT, selanjutnya ke arah barat daya sampai pada TK.4 dengan koordinat $2^{\circ} 02' 26.487''$ LU dan $99^{\circ} 36' 57.809''$ BT yang terletak pada batas Kabupaten Padang Lawas Utara dengan Kabupaten Labuhanbatu Utara;
- d. TK.4 selanjutnya ke arah barat daya sampai pada TK.5 dengan koordinat $2^{\circ} 02' 18.515''$ LU dan $99^{\circ} 36' 57.185''$ BT, selanjutnya ke arah selatan sampai pada TK.6 dengan koordinat $2^{\circ} 02' 04.887''$ LU dan $99^{\circ} 36' 58.889''$ BT yang terletak pada batas Kabupaten Padang Lawas Utara dengan Kabupaten Labuhanbatu Utara;
- e. TK.6 selanjutnya ke arah selatan sampai pada TK.7 dengan koordinat $2^{\circ} 01' 40.357''$ LU dan $99^{\circ} 37' 00.689''$ BT, selanjutnya ke arah selatan sampai pada TK.8 dengan koordinat $2^{\circ} 01' 20.953''$ LU dan $99^{\circ} 37' 01.693''$ BT yang terletak pada batas Kabupaten Padang Lawas Utara dengan Kabupaten Labuhanbatu Utara;
- f. TK.8 selanjutnya ke arah tenggara sampai pada TK.9 dengan koordinat $2^{\circ} 01' 10.167''$ LU dan $99^{\circ} 37' 10.049''$ BT, selanjutnya ke arah tenggara sampai pada TK.10

- dengan koordinat 2° 01' 02.967" LU dan 99° 37' 16.529" BT yang terletak pada batas Kabupaten Padang Lawas Utara dengan Kabupaten Labuhanbatu Utara;
- g. TK.10 selanjutnya ke arah tenggara sampai pada TK.11 dengan koordinat 2° 00' 47.847" LU dan 99° 37' 25.889" BT, selanjutnya ke arah tenggara sampai pada TK.12 dengan koordinat 2° 00' 33.261" LU dan 99° 37' 30.397" BT yang terletak pada batas Kabupaten Padang Lawas Utara dengan Kabupaten Labuhanbatu Utara;
- h. TK.12 selanjutnya ke arah tenggara sampai pada TK.13 dengan koordinat 2° 00' 17.707" LU dan 99° 37' 34.498" BT, selanjutnya ke arah selatan sampai pada TK.14 dengan koordinat 1° 59' 58.527" LU dan 99° 37' 36.329" BT yang terletak pada batas Kabupaten Padang Lawas Utara dengan Kabupaten Labuhanbatu Utara;
- i. TK.14 selanjutnya ke arah barat daya sampai pada TK.15 dengan koordinat 1° 59' 50.247" LU dan 99° 37' 32.009" BT, selanjutnya ke arah barat daya sampai pada TK.16 dengan koordinat 1° 59' 43.047" LU dan 99° 37' 18.329" BT yang terletak pada batas Kabupaten Padang Lawas Utara dengan Kabupaten Labuhanbatu Utara;
- j. TK.16 selanjutnya ke arah barat sampai pada TK.17 dengan koordinat 1° 59' 42.327" LU dan 99° 36' 52.049" BT, selanjutnya ke arah barat sampai pada TK.18 dengan koordinat 1° 59' 44.127" LU dan 99° 36' 36.209" BT yang terletak pada batas Kabupaten Padang Lawas Utara dengan Kabupaten Labuhanbatu Utara;
- k. TK.18 selanjutnya ke arah barat laut sampai pada TK.19 dengan koordinat 1° 59' 48.807" LU dan 99° 36' 19.649" BT, selanjutnya ke arah barat laut sampai pada TK.20 dengan koordinat 1° 59' 57.447" LU dan 99° 36' 07.049" BT yang terletak pada batas Kabupaten Padang Lawas Utara dengan Kabupaten Labuhanbatu Utara;
- l. TK.20 selanjutnya ke arah barat laut sampai pada TK.22 dengan koordinat 2° 00' 07.527" LU dan 99° 35' 56.609" BT, selanjutnya ke arah barat laut sampai pada TK.23 dengan koordinat 2° 00' 12.927" LU dan 99° 35' 50.849"

- BT yang terletak pada batas Kabupaten Padang Lawas Utara dengan Kabupaten Labuhanbatu Utara;
- m. TK.23 selanjutnya ke arah utara sampai pada TK.24 dengan koordinat $2^{\circ} 00' 33.087''$ LU dan $99^{\circ} 35' 48.329''$ BT, selanjutnya ke arah barat laut sampai pada TK.25 dengan koordinat $2^{\circ} 00' 37.407''$ LU dan $99^{\circ} 35' 40.769''$ BT yang terletak pada batas Kabupaten Padang Lawas Utara dengan Kabupaten Labuhanbatu Utara;
 - n. TK.25 selanjutnya ke arah barat laut sampai pada TK.26 dengan koordinat $2^{\circ} 00' 39.567''$ LU dan $99^{\circ} 35' 34.289''$ BT, selanjutnya ke arah barat laut sampai pada TK.27 dengan koordinat $2^{\circ} 00' 46.767''$ LU dan $99^{\circ} 35' 29.969''$ BT, selanjutnya ke arah barat laut sampai pada TK.28 dengan koordinat $2^{\circ} 00' 51.807''$ LU dan $99^{\circ} 35' 27.089''$ BT yang terletak pada batas Kabupaten Padang Lawas Utara dengan Kabupaten Labuhanbatu Utara; dan
 - o. TK.28 selanjutnya ke arah barat laut sampai pada TK.21 dengan koordinat $2^{\circ} 01' 00.128''$ LU dan $99^{\circ} 35' 22.021''$ BT yang terletak pada pertigaan batas Kecamatan Aek Bilah Kabupaten Tapanuli Selatan dengan Kecamatan Dolok Sigompulon Kabupaten Padang Lawas Utara dan Kecamatan Na IX - X Kabupaten Labuhanbatu Utara.

Pasal 3

Posisi TK sebagaimana dimaksud dalam Pasal 2 bersifat tetap dan tidak berubah akibat perubahan nama desa/kelurahan dan/atau nama kecamatan.

Pasal 4

Ketentuan mengenai batas daerah dan koordinat batas sebagaimana dimaksud dalam Pasal 2 tercantum pada Peta Batas Daerah Kabupaten Padang Lawas Utara dengan Kabupaten Labuhanbatu Utara Provinsi Sumatera Utara dalam Lampiran yang merupakan bagian tidak terpisahkan dari Peraturan Menteri ini.

Pasal 5

Peraturan Menteri ini mulai berlaku pada tanggal diundangkan.

Agar setiap orang mengetahuinya, memerintahkan pengundangan Peraturan Menteri ini dengan penempatannya dalam Berita Negara Republik Indonesia.

Ditetapkan di Jakarta
pada tanggal 6 Januari 2022

MENTERI DALAM NEGERI
REPUBLIK INDONESIA,
ttd
MUHAMMAD TITO KARNAVIAN

Diundangkan di Jakarta
pada tanggal 18 Januari 2022

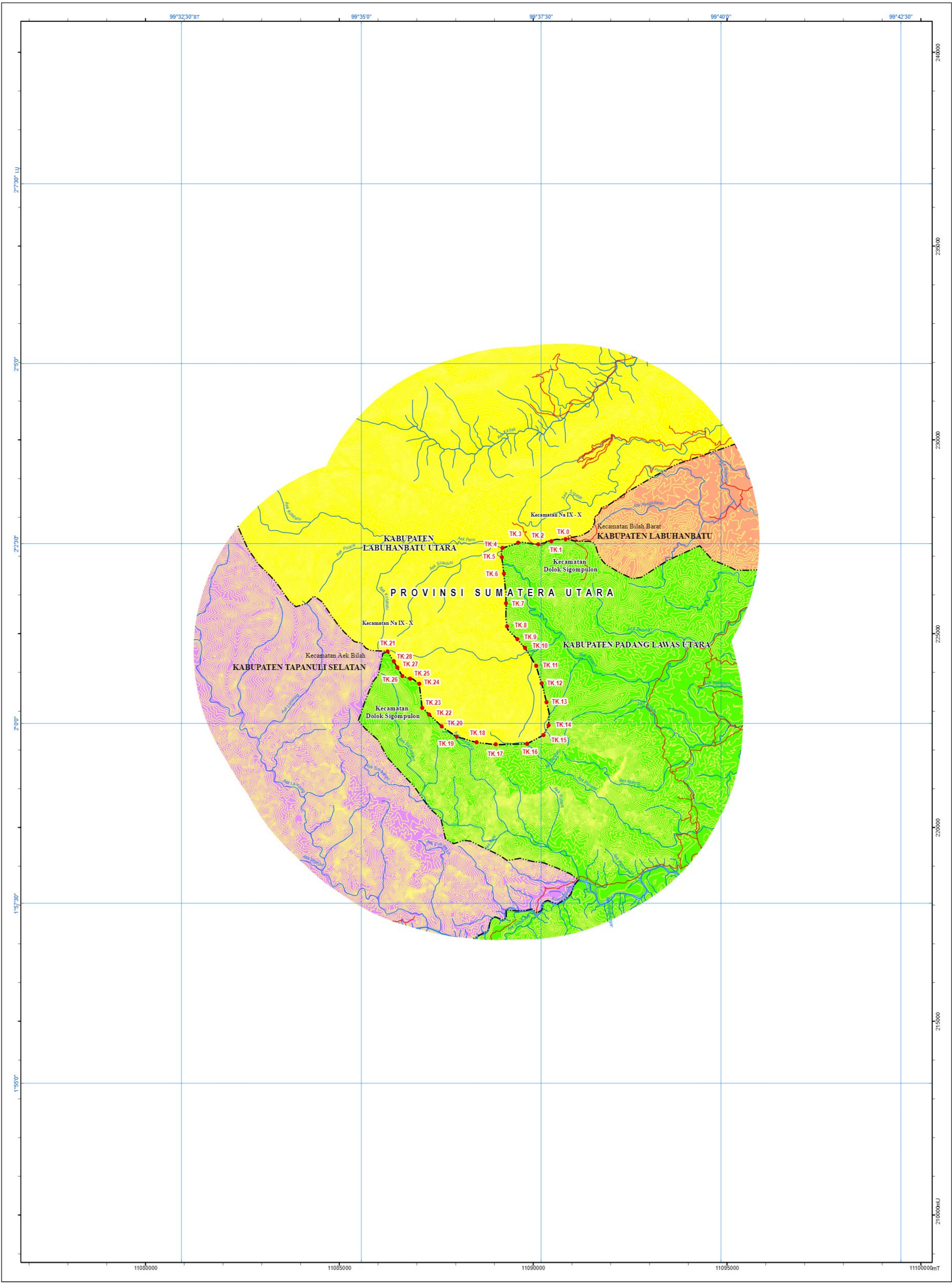
DIREKTUR JENDERAL
PERATURAN PERUNDANG-UNDANGAN
KEMENTERIAN HUKUM DAN HAK ASASI MANUSIA
REPUBLIK INDONESIA,
ttd
BENNY RIYANTO

BERITA NEGARA REPUBLIK INDONESIA TAHUN 2022 NOMOR 58

Salinan sesuai dengan aslinya
Kepala Biro Hukum,

ttd

R. Gani Muhamad, SH, MAP
Pembina Utama Muda (IV/c)
NIP. 19690818 199603 1001



LAMPIRAN
PERATURAN MENTERI DALAM NEGERI REPUBLIK INDONESIA
NOMOR : 18 TAHUN 2022
TENTANG : BATAS DAERAH KABUPATEN PADANG LAWAS UTARA
DENGAN KABUPATEN LABUHANBATU UTARA
PROVINSI SUMATERA UTARA



MENTERI DALAM NEGERI
REPUBLIK INDONESIA

**PETA BATAS DAERAH
KABUPATEN PADANG LAWAS UTARA DENGAN KABUPATEN LABUHANBATU UTARA
PROVINSI SUMATERA UTARA**



SKALA 1 : 50.000



DIAGRAM LOKASI



PROYEKSI

Sistem Grid : Grid Geografis dan Grid Universal Transverse Mercator
Datum Horizontal : Datum - WGS - 1984
Zona : 47 M
Satuan Tinggi : Meter
Selang Kontur : 25 meter

KETERANGAN RIWAYAT

1. Peta Rupabumi Produksi Badan Informasi Geospasial Skala 1:50.000 Edisi Tahun 2017.

LEGENDA

● : Titik Kartometrik
— : Jalan
— : Kontur
--- : Batas Kabupaten
— : Sungai
— : Tubuh Air

**DAFTAR KOORDINAT BATAS
KABUPATEN PADANG LAWAS UTARA DENGAN KABUPATEN LABUHANBATU UTARA
PROVINSI SUMATERA UTARA**

NO.	NAMA	KOORDINAT GEOGRAFI		KOORDINAT UTM	
		LINTANG	BUJUR	X	Y
1	TK.0	2° 02' 33.668" LU	99° 37' 50.313" BT	570132	225793
2	TK.1	2° 02' 31.887" LU	99° 37' 38.489" BT	569767	225738
3	TK.2	2° 02' 29.367" LU	99° 37' 27.689" BT	569433	225681
4	TK.3	2° 02' 30.447" LU	99° 37' 10.769" BT	568910	225693
5	TK.4	2° 02' 26.487" LU	99° 36' 57.809" BT	568510	225572
6	TK.5	2° 02' 18.515" LU	99° 36' 57.185" BT	568491	225327
7	TK.6	2° 02' 04.887" LU	99° 36' 58.889" BT	568544	224909
8	TK.7	2° 01' 40.357" LU	99° 37' 00.689" BT	568599	224155
9	TK.8	2° 01' 20.953" LU	99° 37' 01.693" BT	568631	223580
10	TK.9	2° 01' 10.167" LU	99° 37' 10.049" BT	568889	223228
11	TK.10	2° 01' 02.967" LU	99° 37' 16.529" BT	569089	223007
12	TK.11	2° 00' 47.847" LU	99° 37' 25.889" BT	569379	222543
13	TK.12	2° 00' 33.261" LU	99° 37' 30.397" BT	569518	222096
14	TK.13	2° 00' 17.707" LU	99° 37' 34.498" BT	569645	221618
15	TK.14	1° 59' 58.527" LU	99° 37' 36.329" BT	569702	221029
16	TK.15	1° 59' 50.247" LU	99° 37' 32.009" BT	569568	220775
17	TK.16	1° 59' 43.047" LU	99° 37' 18.329" BT	569146	220554
18	TK.17	1° 59' 42.327" LU	99° 36' 52.049" BT	568334	220531
19	TK.18	1° 59' 44.127" LU	99° 36' 36.209" BT	567845	220586
20	TK.19	1° 59' 48.807" LU	99° 36' 19.649" BT	567333	220730
21	TK.20	1° 59' 57.447" LU	99° 36' 07.049" BT	566944	220995
22	TK.22	2° 00' 07.527" LU	99° 35' 56.609" BT	566621	221304
23	TK.23	2° 00' 12.927" LU	99° 35' 50.849" BT	566443	221470
24	TK.24	2° 00' 33.087" LU	99° 35' 48.329" BT	566365	222089
25	TK.25	2° 00' 37.407" LU	99° 35' 40.789" BT	566131	222222
26	TK.26	2° 00' 39.567" LU	99° 35' 34.289" BT	565931	222288
27	TK.27	2° 00' 46.767" LU	99° 35' 29.969" BT	565798	222509
28	TK.28	2° 00' 51.807" LU	99° 35' 27.089" BT	565709	222664
29	TK.21	2° 01' 00.128" LU	99° 35' 22.021" BT	565552	222919

MENTERI DALAM NEGERI
REPUBLIK INDONESIA,

ttd

MUHAMMAD TITO KARNAVIAN

Salinan sesuai dengan aslinya
Kepala Biro Hukum,

ttd

R. Gani Muhamad, S.H., M.AP
Pembina Utama Muda (IV/c)
NIP. 19690818 199603 1 001