

SALINAN



MENTERI DALAM NEGERI
REPUBLIK INDONESIA

PERATURAN MENTERI DALAM NEGERI REPUBLIK INDONESIA
NOMOR 25 TAHUN 2022
TENTANG
BATAS DAERAH KABUPATEN PRINGSEWU
DENGAN KABUPATEN LAMPUNG TENGAH PROVINSI LAMPUNG

DENGAN RAHMAT TUHAN YANG MAHA ESA

MENTERI DALAM NEGERI REPUBLIK INDONESIA,

Menimbang : bahwa untuk melaksanakan ketentuan Pasal 5 ayat (3) Undang-Undang Nomor 48 Tahun 2008 tentang Pembentukan Kabupaten Pringsewu di Provinsi Lampung dan Pasal 401 ayat (1) Undang-Undang Nomor 23 Tahun 2014 tentang Pemerintahan Daerah, perlu menetapkan Peraturan Menteri Dalam Negeri tentang Batas Daerah Kabupaten Pringsewu dengan Kabupaten Lampung Tengah Provinsi Lampung;

Mengingat : 1. Pasal 17 ayat (3) Undang-Undang Dasar Negara Republik Indonesia Tahun 1945;
2. Undang-Undang Nomor 14 Tahun 1964 tentang Penetapan Peraturan Pemerintah Pengganti Undang-Undang Nomor 3 Tahun 1964 tentang Pembentukan Daerah Tingkat I Lampung dengan mengubah Undang-Undang Nomor 25 Tahun 1959 tentang Pembentukan Daerah Tingkat I Sumatera Selatan (Lembaran Negara Republik Indonesia Tahun 1964 Nomor 8) menjadi Undang-Undang (Lembaran Negara Republik Indonesia

Tahun 1964 Nomor 95, Tambahan Lembaran Negara Republik Indonesia Nomor 2688);

3. Undang-Undang Nomor 39 Tahun 2008 tentang Kementerian Negara (Lembaran Negara Republik Indonesia Tahun 2008 Nomor 166, Tambahan Lembaran Negara Republik Indonesia Nomor 4916);
4. Undang-Undang Nomor 48 Tahun 2008 tentang Pembentukan Kabupaten Pringsewu di Provinsi Lampung (Lembaran Negara Republik Indonesia Tahun 2008 Nomor 185, Tambahan Lembaran Negara Republik Indonesia Nomor 4932);
5. Undang-Undang Nomor 23 Tahun 2014 tentang Pemerintahan Daerah (Lembaran Negara Republik Indonesia Tahun 2014 Nomor 244, Tambahan Lembaran Negara Republik Indonesia Nomor 5587) sebagaimana telah beberapa kali diubah, terakhir dengan Undang-Undang Nomor 9 Tahun 2015 tentang Perubahan Kedua atas Undang-Undang Nomor 23 Tahun 2014 tentang Pemerintahan Daerah (Lembaran Negara Republik Indonesia Tahun 2015 Nomor 58, Tambahan Lembaran Negara Republik Indonesia Nomor 5679);
6. Peraturan Pemerintah Nomor 43 Tahun 2021 tentang Penyelesaian Ketidaksesuaian Tata Ruang, Kawasan Hutan, Izin, dan/atau Hak Atas Tanah (Lembaran Negara Republik Indonesia Tahun 2021 Nomor 53, Tambahan Lembaran Negara Republik Indonesia Nomor 6655);
7. Peraturan Presiden Nomor 11 Tahun 2015 tentang Kementerian Dalam Negeri (Lembaran Negara Republik Indonesia Tahun 2015 Nomor 12);
8. Peraturan Menteri Dalam Negeri Nomor 141 Tahun 2017 tentang Penegasan Batas Daerah (Berita Negara Republik Indonesia Tahun 2018 Nomor 79);
9. Peraturan Menteri Dalam Negeri Nomor 13 Tahun 2021 tentang Organisasi dan Tata Kerja Kementerian Dalam Negeri (Berita Negara Republik Indonesia Tahun 2021 Nomor 398);

MEMUTUSKAN:

Menetapkan : PERATURAN MENTERI DALAM NEGERI TENTANG BATAS DAERAH KABUPATEN PRINGSEWU DENGAN KABUPATEN LAMPUNG TENGAH PROVINSI LAMPUNG..

Pasal 1

Dalam Peraturan Menteri ini yang dimaksud dengan:

1. Provinsi Lampung adalah daerah otonom sebagaimana dimaksud dalam Undang-Undang Nomor 14 Tahun 1964 tentang Penetapan Peraturan Pemerintah Pengganti Undang-Undang Nomor 3 Tahun 1964 tentang Pembentukan Daerah Tingkat I Lampung dengan mengubah Undang-Undang Nomor 25 Tahun 1959 tentang Pembentukan Daerah Tingkat I Sumatera Selatan menjadi Undang-Undang.
2. Kabupaten Pringsewu adalah daerah otonom sebagaimana dimaksud dalam Undang-Undang Nomor 48 Tahun 2008 tentang Pembentukan Kabupaten Pringsewu di Provinsi Lampung.
3. Kabupaten Lampung Tengah adalah daerah otonom sebagaimana dimaksud dalam Undang-Undang Nomor 14 Tahun 1964 tentang Penetapan Peraturan Pemerintah Pengganti Undang-Undang Nomor 3 Tahun 1964 tentang Pembentukan Daerah Tingkat I Lampung dengan mengubah Undang-Undang Nomor 25 Tahun 1959 tentang Pembentukan Daerah Tingkat I Sumatera Selatan menjadi Undang-Undang.
4. Way adalah sebutan sungai dalam bahasa daerah di Provinsi Lampung.
5. Pilar Batas Utama yang selanjutnya disingkat PBU adalah pilar yang dipasang sebagai tanda batas antardaerah provinsi/kabupaten/kota yang diletakkan tepat pada garis batas antardaerah provinsi/kabupaten/kota.
6. Pilar Acuan Batas Utama yang selanjutnya disingkat PABU adalah pilar yang dipasang sebagai tanda batas antardaerah provinsi/kabupaten/kota yang diletakkan di

sisi batas alam atau buatan yang berfungsi sebagai titik ikat garis batas antardaerah provinsi/kabupaten/kota.

7. Titik Kartometrik yang selanjutnya disingkat TK adalah titik koordinat batas yang ditentukan berdasarkan pengukuran atau penghitungan posisi titik dengan menggunakan peta dasar dan peta lain sebagai pelengkap.
8. Lintang Selatan yang selanjutnya disingkat LS adalah garis khayal yang membagi bumi di bagian selatan.
9. Bujur Timur yang selanjutnya disingkat BT adalah garis khayal yang menghubungkan titik kutub utara dan kutub selatan bumi dan menyatakan besarnya sudut antara posisi bujur dengan garis meridian yang berada di sebelah timur.

Pasal 2

Batas daerah Kabupaten Pringsewu dengan Kabupaten Lampung Tengah Provinsi Lampung dimulai dari:

- a. TK 1 dengan koordinat $5^{\circ} 09' 24.942''$ LS dan $104^{\circ} 47' 33.745''$ BT yang terletak pada pertigaan batas Kabupaten Pringsewu dengan Kabupaten Lampung Tengah dan Kabupaten Tanggamus;
- b. TK 1 selanjutnya ke arah tenggara menyusuri punggung igir bukit sampai pada PBU P44 dengan koordinat $5^{\circ} 10' 45.100''$ LS dan $104^{\circ} 48' 52.500''$ BT yang terletak pada batas Kabupaten Pringsewu dengan Kabupaten Lampung Tengah;
- c. PBU P44 selanjutnya ke arah tenggara menyusuri punggung igir bukit sampai pada TK 2 dengan koordinat $5^{\circ} 12' 10.070''$ LS dan $104^{\circ} 49' 45.321''$ BT, selanjutnya ke arah tenggara menyusuri igir bukit sampai pada PBU P43 dengan koordinat $5^{\circ} 12' 08.100''$ LS dan $104^{\circ} 51' 26.200''$ BT yang terletak pada batas Desa aa Kecamatan bb Kabupaten Pringsewu dengan Kabupaten Lampung Tengah;
- d. PBU P43 selanjutnya ke arah barat sampai pada PBU P42 dengan koordinat $5^{\circ} 13' 27.500''$ LS dan $104^{\circ} 52' 10.400''$

BT yang terletak pada batas Kabupaten Pringsewu dengan Kabupaten Lampung Tengah;

- e. PBU P42 selanjutnya ke arah barat daya sampai pada TK 3 dengan koordinat $5^{\circ} 13' 57.875''$ LS dan $104^{\circ} 52' 18.608''$ BT, selanjutnya ke arah tenggara sampai pada PBU P41 dengan koordinat $5^{\circ} 14' 43.000''$ LS dan $104^{\circ} 53' 16.200''$ BT yang terletak pada batas Kabupaten Pringsewu dengan Kabupaten Lampung Tengah;
- f. PBU P41 selanjutnya ke arah timur laut sampai pada TK 4 dengan koordinat $5^{\circ} 14' 34.153''$ LS dan $104^{\circ} 53' 53.570''$ BT, selanjutnya ke arah tenggara sampai pada PBU P40 dengan koordinat $5^{\circ} 14' 49.300''$ LS dan $104^{\circ} 54' 14.600''$ BT yang terletak pada batas Kabupaten Pringsewu dengan Kabupaten Lampung Tengah;
- g. PBU P40 selanjutnya ke arah timur sampai pada TK 5 dengan koordinat $5^{\circ} 14' 49.779''$ LS dan $104^{\circ} 54' 37.316''$ BT, selanjutnya ke arah tenggara sampai pada TK 6 dengan koordinat $5^{\circ} 15' 01.208''$ LS dan $104^{\circ} 54' 43.640''$ BT yang terletak pada batas Kabupaten Pringsewu dengan Kabupaten Lampung Tengah;
- h. TK 6 selanjutnya ke arah tenggara sampai pada TK 7 dengan koordinat $5^{\circ} 15' 02.280''$ LS dan $104^{\circ} 54' 47.400''$ BT, selanjutnya ke arah tenggara sampai pada TK 8 dengan koordinat $5^{\circ} 15' 08.016''$ LS dan $104^{\circ} 54' 47.668''$ BT yang terletak pada batas Kabupaten Pringsewu dengan Kabupaten Lampung Tengah;
- i. TK 8 selanjutnya ke arah tenggara sampai pada TK 9 dengan koordinat $5^{\circ} 15' 10.281''$ LS dan $104^{\circ} 54' 51.560''$ BT, selanjutnya ke arah tenggara sampai pada TK 10 dengan koordinat $5^{\circ} 15' 18.969''$ LS dan $104^{\circ} 54' 54.188''$ BT yang terletak pada batas Kabupaten Pringsewu dengan Kabupaten Lampung Tengah;
- j. TK 10 selanjutnya ke arah barat daya sampai pada TK 11 dengan koordinat $5^{\circ} 15' 20.243''$ LS dan $104^{\circ} 54' 50.191''$ BT, selanjutnya ke arah tenggara sampai pada TK 12 dengan koordinat $5^{\circ} 15' 24.289''$ LS dan $104^{\circ} 54' 51.968''$

BT yang terletak pada batas Kabupaten Pringsewu dengan Kabupaten Lampung Tengah;

- k. TK 12 selanjutnya ke arah timur laut sampai pada TK 13 dengan koordinat 5° 15' 24.136" LS dan 104° 54' 54.076" BT, selanjutnya ke arah tenggara sampai pada TK 14 dengan koordinat 5° 15' 26.532" LS dan 104° 54' 55.415" BT yang terletak pada batas Kabupaten Pringsewu dengan Kabupaten Lampung Tengah;
- l. TK 14 selanjutnya ke arah timur laut sampai pada TK 15 dengan koordinat 5° 15' 24.113" LS dan 104° 54' 56.494" BT, selanjutnya ke arah tenggara sampai pada TK 16 dengan koordinat 5° 15' 24.120" LS dan 104° 55' 00.480" BT yang terletak pada batas Kabupaten Pringsewu dengan Kabupaten Lampung Tengah;
- m. TK 16 selanjutnya ke arah tenggara sampai pada TK 17 dengan koordinat 5° 15' 29.520" LS dan 104° 55' 06.960" BT, selanjutnya ke arah tenggara sampai pada TK 18 dengan koordinat 5° 15' 30.860" LS dan 104° 55' 08.052" BT yang terletak pada batas Kabupaten Pringsewu dengan Kabupaten Lampung Tengah;
- n. TK 18 selanjutnya ke arah selatan sampai pada TK 19 dengan koordinat 5° 15' 37.533" LS dan 104° 55' 08.031" BT, selanjutnya ke arah barat daya sampai pada TK 20 dengan koordinat 5° 15' 38.777" LS dan 104° 54' 59.530" BT yang terletak pada batas Kabupaten Pringsewu dengan Kabupaten Lampung Tengah;
- o. TK 20 selanjutnya ke arah selatan sampai pada TK 21 dengan koordinat 5° 15' 45.230" LS dan 104° 54' 59.272" BT, selanjutnya ke arah timur sampai pada TK 22 dengan koordinat 5° 15' 45.335" LS dan 104° 55' 04.696" BT yang terletak pada batas Kabupaten Pringsewu dengan Kabupaten Lampung Tengah;
- p. TK 22 selanjutnya ke arah timur laut sampai pada TK 23 dengan koordinat 5° 15' 43.123" LS dan 104° 55' 10.399" BT, selanjutnya ke arah tenggara sampai pada TK 24 dengan koordinat 5° 15' 48.747" LS dan 104° 55' 09.395"

- BT yang terletak pada batas Kabupaten Pringsewu dengan Kabupaten Lampung Tengah;
- q. TK 24 selanjutnya ke arah tenggara sampai pada TK 25 dengan koordinat $5^{\circ} 15' 51.885''$ LS dan $104^{\circ} 55' 17.548''$ BT, selanjutnya ke arah selatan sampai pada TK 26 dengan koordinat $5^{\circ} 15' 54.846''$ LS dan $104^{\circ} 55' 17.652''$ BT yang terletak pada batas Kabupaten Pringsewu dengan Kabupaten Lampung Tengah;
- r. TK 26 selanjutnya ke arah timur laut sampai pada TK 27 dengan koordinat $5^{\circ} 15' 54.713''$ LS dan $104^{\circ} 55' 18.983''$ BT, selanjutnya ke arah selatan sampai pada TK 28 dengan koordinat $5^{\circ} 15' 57.186''$ LS dan $104^{\circ} 55' 19.248''$ BT yang terletak pada batas Kabupaten Pringsewu dengan Kabupaten Lampung Tengah;
- s. TK 28 selanjutnya ke arah timur laut sampai pada TK 29 dengan koordinat $5^{\circ} 15' 56.832''$ LS dan $104^{\circ} 55' 22.717''$ BT, selanjutnya ke arah timur laut sampai pada PABU 39B dengan koordinat $5^{\circ} 15' 56.880''$ LS dan $104^{\circ} 55' 27.300''$ BT yang terletak di Kabupaten Pringsewu yang berbatasan dengan Kabupaten Lampung Tengah;
- t. PABU 39B selanjutnya ke arah timur laut menyusuri as atau yang disebut *Median Line Way Au* sampai pada PABU 39A dengan koordinat $5^{\circ} 15' 44.690''$ LS dan $104^{\circ} 55' 51.000''$ BT yang terletak di Kabupaten Pringsewu yang berbatasan dengan Kabupaten Lampung Tengah;
- u. PABU 39A selanjutnya ke arah timur laut menyusuri as atau yang disebut *Median Line Way Au* sampai pada PBU 39 dengan koordinat $5^{\circ} 15' 41.611''$ LS dan $104^{\circ} 56' 30.516''$ BT yang terletak pada batas Kabupaten Pringsewu dengan Kabupaten Lampung Tengah;
- v. PBU 39 selanjutnya ke arah timur laut sampai pada PBU 38B dengan koordinat $5^{\circ} 14' 40.500''$ LS dan $104^{\circ} 58' 04.900''$ BT yang terletak pada batas Kabupaten Pringsewu dengan Kabupaten Lampung Tengah;
- w. PBU 38B selanjutnya ke arah timur sampai pada PBU 38A dengan koordinat $5^{\circ} 14' 41.700''$ LS dan $104^{\circ} 58'$

Commented [k11]: Tanya ke BAO 1 di gmdn segmen lanteng pesawatn terkat way ada di ketun, mi ko idk ada

- 14.800" BT yang terletak pada batas Kabupaten Pringsewu dengan Kabupaten Lampung Tengah;
- x. PBU 38A selanjutnya ke arah tenggara sampai pada PBU 38 dengan koordinat 5° 14' 45.400" LS dan 104° 58' 21.600" BT yang terletak pada batas Kabupaten Pringsewu dengan Kabupaten Lampung Tengah;
- y. PBU 38 selanjutnya ke arah timur laut sampai pada PBU 37A dengan koordinat 5° 14' 25.300" LS dan 104° 58' 58.500" BT yang terletak pada batas Kabupaten Pringsewu dengan Kabupaten Lampung Tengah;
- z. PBU 37A selanjutnya ke arah timur laut sampai pada PBU 37 dengan koordinat 5° 14' 11.200" LS dan 104° 59' 23.100" BT yang terletak pada batas Kabupaten Pringsewu dengan Kabupaten Lampung Tengah;
- aa. PBU 37 selanjutnya ke arah timur laut sampai pada PBU 36B dengan koordinat 5° 13' 50.500" LS dan 105° 00' 11.000" BT yang terletak pada batas Kabupaten Pringsewu dengan Kabupaten Lampung Tengah;
- ab. PBU 36B selanjutnya ke arah timur laut sampai pada PBU 36A dengan koordinat 5° 13' 45.900" LS dan 105° 00' 20.600" BT yang terletak pada batas Kabupaten Pringsewu dengan Kabupaten Lampung Tengah;
- ac. PBU 36A selanjutnya ke arah timur laut sampai pada PBU 36 dengan koordinat 5° 13' 23.700" LS dan 105° 01' 04.200" BT yang terletak pada batas Kabupaten Pringsewu dengan Kabupaten Lampung Tengah;
- ad. PBU 36 selanjutnya ke arah timur laut sampai pada PBU P35 dengan koordinat 5° 12' 57.500" LS dan 105° 01' 53.200" BT yang terletak pada batas Kabupaten Pringsewu dengan Kabupaten Lampung Tengah;
- ae. PBU P35 selanjutnya ke arah timur sampai pada PBU 3 dengan koordinat 5° 12' 56.900" LS dan 105° 01' 59.400" BT yang terletak pada batas Kabupaten Pringsewu dengan Kabupaten Lampung Tengah;
- af. PBU 3 selanjutnya ke arah timur laut sampai pada PBU 2 dengan koordinat 5° 12' 56.000" LS dan 105° 02' 01.700"

BT yang terletak pada batas Kabupaten Pringsewu dengan Kabupaten Lampung Tengah;

- ag. PBU 2 selanjutnya ke arah tenggara sampai pada TK 30 dengan koordinat 5° 12' 59.606" LS dan 105° 02' 21.358" BT, selanjutnya ke arah timur laut sampai pada PABU 1 dengan koordinat 5° 12' 43.000" LS dan 105° 02' 26.300" BT yang terletak di Kabupaten Lampung Tengah yang berbatasan dengan Kabupaten Pringsewu;
- ah. PABU 1 selanjutnya ke arah timur laut sampai pada PABU 0 dengan koordinat 5° 12' 25.000" LS dan 105° 02' 57.600" BT yang terletak di Kabupaten Pringsewu yang berbatasan dengan Kabupaten Lampung Tengah; dan
- ai. PABU 0 selanjutnya ke arah timur laut sampai pada yang TK 00 dengan koordinat 5° 12' 23.415" LS dan 105° 02' 56.359" BT yang terletak pada pertigaan batas Kabupaten Pringsewu dengan Kabupaten Lampung Tengah dan Kabupaten Pesawaran Provinsi Lampung.

Pasal 3

Posisi PBU/PABU dan TK sebagaimana dimaksud dalam Pasal 2 bersifat tetap dan tidak berubah akibat perubahan nama desa, nama kelurahan dan/atau nama kecamatan.

Pasal 4

Ketentuan mengenai batas daerah dan koordinat batas sebagaimana dimaksud dalam Pasal 2 tercantum pada Peta Batas Daerah Kabupaten Pringsewu dengan Kabupaten Lampung Tengah Provinsi Lampung dalam Lampiran yang merupakan bagian tidak terpisahkan dari Peraturan Menteri ini.

Pasal 5

Peraturan Menteri ini mulai berlaku pada tanggal diundangkan.

Agar setiap orang mengetahuinya, memerintahkan pengundangan Peraturan Menteri ini dengan penempatannya dalam Berita Negara Republik Indonesia.

Ditetapkan di Jakarta
pada tanggal 6 Januari 2022

MENTERI DALAM NEGERI
REPUBLIK INDONESIA,
ttd
MUHAMMAD TITO KARNAVIAN

Diundangkan di Jakarta
pada tanggal 18 Januari 2022

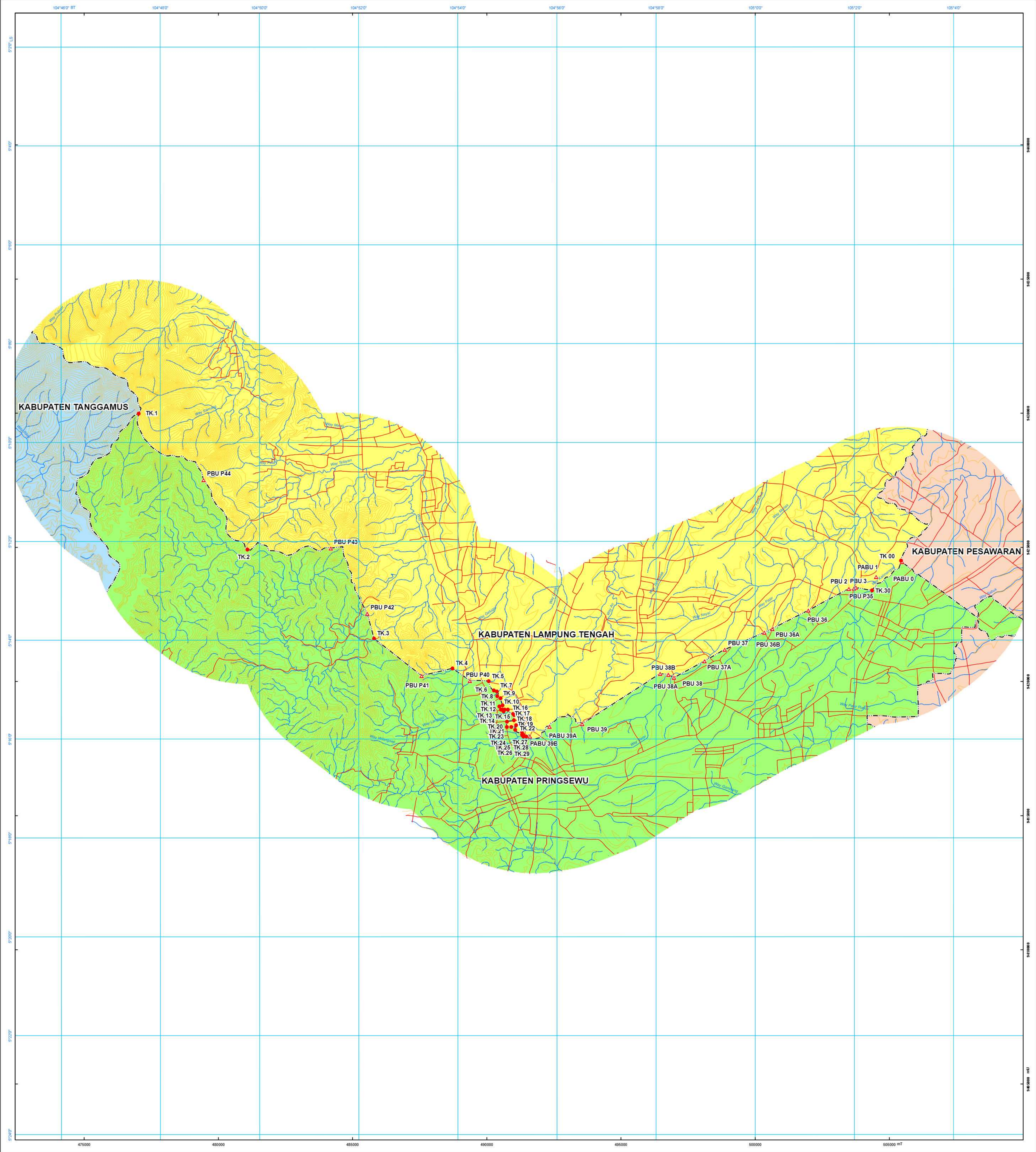
DIREKTUR JENDERAL
PERATURAN PERUNDANG-UNDANGAN
KEMENTERIAN HUKUM DAN HAK ASASI MANUSIA
REPUBLIK INDONESIA,
ttd
BENNY RIYANTO

BERITA NEGARA REPUBLIK INDONESIA TAHUN 2022 NOMOR 65

Salinan sesuai dengan aslinya
Kepala Biro Hukum,

ttd

R. Gani Muhamad, SH, MAP
Pembina Utama Muda (IV/c)
NIP. 19690818 199603 1001



LAMPIRAN
PERATURAN MENTERI DALAM NEGERI REPUBLIK INDONESIA
NO. 100/2012
TENTANG
PETA BATAS DAERAH KABUPATEN PRINGSEWU
DENGAN KABUPATEN LAMPUNG TENGAH
PROVINSI LAMPUNG

MENTERI DALAM NEGERI
REPUBLIK INDONESIA

PETA BATAS DAERAH
KABUPATEN PRINGSEWU DENGAN KABUPATEN LAMPUNG TENGAH
PROVINSI LAMPUNG

SKALA 1:50,000

DIAGRAM LOKASI



PROYEKSI

Sistem Grid : Grid Geografis dan Grid Universal Transverse Mercator
Datum Horizontal : Datum - WGS - 1984
Zona : 48 M
Satuan Tinggi : Meter
Selang Kontur : 25 meter

KETERANGAN RIWAYAT

1. Peta Rupa Bumi Produk Badan Informasi Geospasial Skala 1:50.000 Edisi Tahun 2017

LEGENDA

● : Titik Kartometrik
▲ : Pilar Batas
--- : Batas Kabupaten Kota
--- : Batas Provinsi
--- : Jalan
--- : Sungai
--- : Kontur
--- : Danau

KOORDINAT BATAS DAERAH
KABUPATEN PRINGSEWU DENGAN KABUPATEN LAMPUNG TENGAH PROVINSI LAMPUNG

No	Nama	Koordinat Geografi		Koordinat UTM	
		Lintang	Bujur	X	Y
1	TK.1	5° 09' 24.942" LS	104° 47' 33.745" BT	477026	9429985
2	PBU P44	5° 10' 45.100" LS	104° 48' 52.500" BT	479451	9427525
3	TK.2	5° 12' 10.070" LS	104° 49' 45.321" BT	481078	9424916
4	PBU P43	5° 12' 08.100" LS	104° 51' 26.200" BT	484184	9424977
5	PBU P42	5° 13' 27.500" LS	104° 52' 10.400" BT	485545	9422540
6	TK.3	5° 13' 57.875" LS	104° 52' 18.608" BT	485798	9421607
7	PBU P41	5° 14' 43.000" LS	104° 53' 16.200" BT	487571	9420222
8	TK.4	5° 14' 34.153" LS	104° 53' 53.570" BT	488721	9420494
9	PBU P40	5° 14' 49.300" LS	104° 54' 14.600" BT	489368	9420029
10	TK.5	5° 14' 49.779" LS	104° 54' 37.316" BT	490067	9420014
11	TK.6	5° 15' 01.208" LS	104° 54' 43.640" BT	490262	9419663
12	TK.7	5° 15' 02.280" LS	104° 54' 47.400" BT	490378	9419630
13	TK.8	5° 15' 08.016" LS	104° 54' 47.668" BT	490386	9419454
14	TK.9	5° 15' 10.281" LS	104° 54' 51.560" BT	490506	9419385
15	TK.10	5° 15' 18.969" LS	104° 54' 54.188" BT	490587	9419118
16	TK.11	5° 15' 20.243" LS	104° 54' 50.191" BT	490464	9419079
17	TK.12	5° 15' 24.289" LS	104° 54' 51.968" BT	490519	9418955
18	TK.13	5° 15' 24.136" LS	104° 54' 54.076" BT	490583	9418959
19	TK.14	5° 15' 26.532" LS	104° 54' 55.415" BT	490625	9418886
20	TK.15	5° 15' 24.113" LS	104° 54' 56.494" BT	490658	9418960
21	TK.16	5° 15' 24.120" LS	104° 55' 00.480" BT	490781	9418960
22	TK.17	5° 15' 29.520" LS	104° 55' 06.960" BT	490980	9418794
23	TK.18	5° 15' 30.860" LS	104° 55' 08.052" BT	491014	9418753
24	TK.19	5° 15' 37.533" LS	104° 55' 08.031" BT	491013	9418548
25	TK.20	5° 15' 38.777" LS	104° 54' 59.530" BT	490751	9418510
26	TK.21	5° 15' 45.230" LS	104° 54' 59.272" BT	490743	9418312
27	TK.22	5° 15' 45.335" LS	104° 55' 04.696" BT	490910	9418308
28	TK.23	5° 15' 43.123" LS	104° 55' 10.399" BT	491086	9418376
29	TK.24	5° 15' 48.747" LS	104° 55' 09.395" BT	491055	9418204
30	TK.25	5° 15' 51.885" LS	104° 55' 17.548" BT	491306	9418107
31	TK.26	5° 15' 54.846" LS	104° 55' 17.652" BT	491309	9418016
32	TK.27	5° 15' 54.713" LS	104° 55' 18.983" BT	491350	9418020
33	TK.28	5° 15' 57.186" LS	104° 55' 19.248" BT	491358	9417945
34	TK.29	5° 15' 56.832" LS	104° 55' 22.717" BT	491465	9417955
35	PABU 39B	5° 15' 56.880" LS	104° 55' 27.300" BT	491606	9417954
36	PABU 39A	5° 15' 44.690" LS	104° 55' 51.000" BT	492336	9418328
37	PBU 39	5° 15' 41.611" LS	104° 56' 30.516" BT	493552	9418423
38	PBU 38B	5° 14' 40.500" LS	104° 58' 04.900" BT	496457	9420300
39	PBU 38A	5° 14' 41.700" LS	104° 58' 14.800" BT	496762	9420263
40	PBU 38	5° 14' 45.400" LS	104° 58' 21.600" BT	496971	9420149
41	PBU 37A	5° 14' 25.300" LS	104° 58' 58.500" BT	498107	9420766
42	PBU 37	5° 14' 11.200" LS	104° 59' 23.100" BT	498864	9421199
43	PBU 36B	5° 13' 50.500" LS	105° 00' 11.000" BT	500339	9421835
44	PBU 36A	5° 13' 45.900" LS	105° 00' 20.600" BT	500634	9421976
45	PBU 36	5° 13' 23.700" LS	105° 01' 04.200" BT	501976	9422658
46	PBU P35	5° 12' 57.500" LS	105° 01' 53.200" BT	503485	9423462
47	PBU 3	5° 12' 56.900" LS	105° 01' 59.400" BT	503675	9423481
48	PBU 2	5° 12' 56.000" LS	105° 02' 01.700" BT	503746	9423508
49	TK.30	5° 12' 59.606" LS	105° 02' 21.358" BT	504351	9423398
50	PABU 1	5° 12' 43.000" LS	105° 02' 26.300" BT	504504	9423907
51	PABU 0	5° 12' 25.000" LS	105° 02' 57.600" BT	505467	9424460
52	TK.00	5° 12' 23.415" LS	105° 02' 56.359" BT	505429	9424509

MENTERI DALAM NEGERI
REPUBLIK INDONESIA,

ttd

MUHAMMAD TITO KARNAVIAN

Salinan ini sesuai dengan aslinya
Kepala Biro Hukum,

ttd

R. Gani Muhammad, S.H., M.A.P.
Pembina Utama Muda (IV/c)
NIP. 19690818 199603 1 001