



MENTERI DALAM NEGERI
REPUBLIK INDONESIA

PERATURAN MENTERI DALAM NEGERI REPUBLIK INDONESIA
NOMOR 38 TAHUN 2022
TENTANG
BATAS DAERAH KABUPATEN NDUGA DENGAN KABUPATEN YAHUKIMO
PROVINSI PAPUA

DENGAN RAHMAT TUHAN YANG MAHA ESA

MENTERI DALAM NEGERI REPUBLIK INDONESIA,

Menimbang : bahwa untuk melaksanakan ketentuan Pasal 18 ayat (16) Undang-Undang Nomor 26 Tahun 2002 tentang Pembentukan Kabupaten Sarmi, Kabupaten Keerom, Kabupaten Sorong Selatan, Kabupaten Raja Ampat, Kabupaten Pegunungan Bintang, Kabupaten Yahukimo, Kabupaten Tolikara, Kabupaten Waropen, Kabupaten Kaimana, Kabupaten Boven Digoel, Kabupaten Mappi, Kabupaten Asmat, Kabupaten Teluk Bintuni, dan Kabupaten Teluk Wondama di Provinsi Papua, Pasal 5 ayat (3) Undang-Undang Nomor 6 Tahun 2008 tentang Pembentukan Kabupaten Nduga di Provinsi Papua, serta Pasal 401 ayat (1) Undang-Undang Nomor 23 Tahun 2014 tentang Pemerintahan Daerah, perlu menetapkan Peraturan Menteri Dalam Negeri tentang Batas Daerah Kabupaten Nduga dengan Kabupaten Yahukimo Provinsi Papua;

Mengingat : 1. Pasal 17 ayat (3) Undang-Undang Dasar Negara Republik Indonesia Tahun 1945;
2. Undang-Undang Nomor 12 Tahun 1969 tentang Pembentukan Propinsi Otonom Irian Barat dan

- Kabupaten-Kabupaten Otonom di Propinsi Irian Barat (Lembaran Negara Republik Indonesia Tahun 1969 Nomor 47, Tambahan Lembaran Negara Republik Indonesia Nomor 2907);
3. Undang-Undang Nomor 26 Tahun 2002 tentang Pembentukan Kabupaten Sarmi, Kabupaten Keerom, Kabupaten Sorong Selatan, Kabupaten Raja Ampat, Kabupaten Pegunungan Bintang, Kabupaten Yahukimo, Kabupaten Tolikara, Kabupaten Waropen, Kabupaten Kaimana, Kabupaten Boven Digoel, Kabupaten Mappi, Kabupaten Asmat, Kabupaten Teluk Bintuni, dan Kabupaten Teluk Wondama di Provinsi Papua (Lembaran Negara Republik Indonesia Tahun 2002 Nomor 129, Tambahan Lembaran Negara Republik Indonesia Nomor 4245);
 4. Undang-Undang Nomor 6 Tahun 2008 tentang Pembentukan Kabupaten Nduga di Provinsi Papua (Lembaran Negara Republik Indonesia Tahun 2008 Nomor 6, Tambahan Lembaran Negara Republik Indonesia Nomor 4805);
 5. Undang-Undang Nomor 39 Tahun 2008 tentang Kementerian Negara (Lembaran Negara Republik Indonesia Tahun 2008 Nomor 166, Tambahan Lembaran Negara Republik Indonesia Nomor 4916);
 6. Undang-Undang Nomor 23 Tahun 2014 tentang Pemerintahan Daerah (Lembaran Negara Republik Indonesia Tahun 2014 Nomor 244, Tambahan Lembaran Negara Republik Indonesia Nomor 5587) sebagaimana telah beberapa kali diubah terakhir dengan Undang-Undang Nomor 9 Tahun 2015 tentang Perubahan Kedua atas Undang-Undang Nomor 23 Tahun 2014 tentang Pemerintahan Daerah (Lembaran Negara Republik Indonesia Tahun 2015 Nomor 58, Tambahan Lembaran Negara Republik Indonesia Nomor 5679);
 7. Peraturan Pemerintah Nomor 43 Tahun 2021 tentang Penyelesaian Ketidaksesuaian Tata Ruang, Kawasan Hutan, Izin, dan/atau Hak atas Tanah (Lembaran Negara

- Republik Indonesia Tahun 2021 Nomor 53, Tambahan Lembaran Negara Republik Indonesia Nomor 6655);
8. Peraturan Presiden Nomor 114 Tahun 2021 tentang Kementerian Dalam Negeri (Lembaran Negara Republik Indonesia Tahun 2021 Nomor 286);
 9. Peraturan Menteri Dalam Negeri Nomor 141 Tahun 2017 tentang Penegasan Batas Daerah (Berita Negara Republik Indonesia Tahun 2018 Nomor 79);
 10. Peraturan Menteri Dalam Negeri Nomor 13 Tahun 2021 tentang Organisasi dan Tata Kerja Kementerian Dalam Negeri (Berita Negara Republik Indonesia Tahun 2021 Nomor 398);

MEMUTUSKAN:

Menetapkan : PERATURAN MENTERI DALAM NEGERI TENTANG BATAS DAERAH KABUPATEN NDUGA DENGAN KABUPATEN YAHUKIMO PROVINSI PAPUA.

Pasal 1

Dalam Peraturan Menteri ini yang dimaksud dengan:

1. Provinsi Papua adalah daerah otonom sebagaimana dimaksud dalam Undang-Undang Nomor 12 Tahun 1969 tentang Pembentukan Propinsi Otonom Irian Barat dan Kabupaten-Kabupaten Otonom di Propinsi Irian Barat.
2. Kabupaten Nduga adalah daerah otonom sebagaimana dimaksud dalam Undang-Undang Nomor 6 Tahun 2008 tentang Pembentukan Kabupaten Nduga di Provinsi Papua.
3. Kabupaten Yahukimo adalah daerah otonom sebagaimana dimaksud dalam Undang-Undang Nomor 26 Tahun 2002 tentang Pembentukan Kabupaten Sarmi, Kabupaten Keerom, Kabupaten Sorong Selatan, Kabupaten Raja Ampat, Kabupaten Pegunungan Bintang, Kabupaten Yahukimo, Kabupaten Tolikara, Kabupaten Waropen, Kabupaten Kaimana, Kabupaten Boven Digoel, Kabupaten Mappi, Kabupaten Asmat, Kabupaten Teluk

Bintuni, dan Kabupaten Teluk Wondama di Provinsi Papua.

4. Titik Kartometrik yang selanjutnya disingkat TK adalah titik koordinat batas yang ditentukan berdasarkan pengukuran atau penghitungan posisi titik dengan menggunakan peta dasar dan peta lain sebagai pelengkap.
5. Kali adalah salah satu nama lokal untuk unsur sungai dalam bahasa daerah di Provinsi Papua.
6. Lintang Selatan yang selanjutnya disingkat LS adalah garis khayal yang membagi bumi di bagian selatan.
7. Bujur Timur yang selanjutnya disingkat BT adalah garis khayal yang menghubungkan titik kutub utara dan kutub selatan bumi dan menyatakan besarnya sudut antara posisi bujur dengan garis meridian yang berada di sebelah timur.

Pasal 2

Batas daerah Kabupaten Nduga dengan Kabupaten Yahukimo Provinsi Papua dimulai dari:

- a. TK 1/TK 33 dengan koordinat $4^{\circ} 20' 27.806''$ LS dan $138^{\circ} 45' 58.660''$ BT yang terletak pada pertigaan batas Distrik Wosak Kabupaten Nduga dengan Distrik Kurima Kabupaten Yahukimo dan Distrik Trikora Kabupaten Jayawijaya, selanjutnya ke arah selatan menyusuri as atau yang disebut *Median Line* Kali Wosak sampai pada TK 2 dengan koordinat $4^{\circ} 23' 06.124''$ LS dan $138^{\circ} 46' 25.691''$ BT yang terletak pada batas Distrik Wosak Kabupaten Nduga dengan Distrik Kurima Kabupaten Yahukimo;
- b. TK 2 selanjutnya ke arah timur menyusuri as atau yang disebut *Median Line* sungai ke puncak Gunung Gaunghendrik, kemudian ke arah timur menyusuri as atau yang disebut *Median Line* sungai sampai pada TK 3 dengan koordinat $4^{\circ} 23' 33.854''$ LS dan $138^{\circ} 48' 59.489''$ BT yang terletak pada batas Distrik Wosak Kabupaten Nduga dengan Distrik Kurima Kabupaten Yahukimo;

- c. TK 3 selanjutnya ke arah tenggara menyusuri punggung gunung atau yang disebut *igir* sampai pada TK 4 dengan koordinat $4^{\circ} 25' 42.387''$ LS dan $138^{\circ} 48' 41.784''$ BT yang terletak pada batas Distrik Pija Kabupaten Nduga dengan Distrik Wusama Kabupaten Yahukimo;
- d. TK 4 selanjutnya ke arah selatan menyusuri punggung gunung atau yang disebut *igir* sampai pada TK 5 dengan koordinat $4^{\circ} 27' 39.865''$ LS dan $138^{\circ} 49' 09.653''$ BT yang terletak pada batas Distrik Pija Kabupaten Nduga dengan Distrik Wusama Kabupaten Yahukimo;
- e. TK 5 selanjutnya ke arah tenggara menyusuri as atau yang disebut *Median Line* sungai sampai pada TK 6 dengan koordinat $4^{\circ} 29' 59.777''$ LS dan $138^{\circ} 49' 54.626''$ BT yang terletak pada batas Distrik Pija Kabupaten Nduga dengan Distrik Wusama Kabupaten Yahukimo;
- f. TK 6 selanjutnya ke arah timur laut menyusuri as atau yang disebut *Median Line* sungai sampai pada TK 7 dengan koordinat $4^{\circ} 31' 30.386''$ LS dan $138^{\circ} 51' 25.351''$ BT yang terletak pada batas Distrik Moba Kabupaten Nduga dengan Distrik Wusama Kabupaten Yahukimo;
- g. TK 7 selanjutnya ke arah barat daya menyusuri as atau yang disebut *Median Line* sungai sampai pada TK 8 dengan koordinat $4^{\circ} 33' 28.115''$ LS dan $138^{\circ} 50' 07.154''$ BT yang terletak pada batas Distrik Moba Kabupaten Nduga dengan Distrik Wusama Kabupaten Yahukimo;
- h. TK 8 selanjutnya ke arah barat menyusuri as atau yang disebut *Median Line* sungai sampai pada TK 9 dengan koordinat $4^{\circ} 33' 23.770''$ LS dan $138^{\circ} 49' 12.145''$ BT yang terletak pada batas Distrik Moba Kabupaten Nduga dengan Distrik Wusama Kabupaten Yahukimo;
- i. TK 9 selanjutnya ke arah selatan menyusuri as atau yang disebut *Median Line* sungai, kemudian ke arah selatan menyusuri punggung gunung atau yang disebut *igir* sampai pada TK 10 dengan koordinat $4^{\circ} 36' 39.728''$ LS dan $138^{\circ} 48' 19.674''$ BT yang terletak pada batas Distrik Wusi Kabupaten Nduga dengan Distrik Musaik Kabupaten Yahukimo;

- j. TK 10 selanjutnya ke arah timur menyusuri punggung gunung atau yang disebut *igir* sampai pada TK 11 dengan koordinat $4^{\circ} 37' 39.880''$ LS dan $138^{\circ} 50' 33.957''$ BT yang terletak pada batas Distrik Wusi Kabupaten Nduga dengan Distrik Musaik Kabupaten Yahukimo;
- k. TK 11 selanjutnya ke arah barat daya menyusuri punggung gunung atau yang disebut *igir* sampai pada TK 12 dengan koordinat $4^{\circ} 40' 01.891''$ LS dan $138^{\circ} 49' 57.780''$ BT yang terletak pada batas Distrik Wusi Kabupaten Nduga dengan Distrik Musaik Kabupaten Yahukimo;
- l. TK 12 selanjutnya ke arah tenggara menyusuri punggung gunung atau yang disebut *igir* sampai pada TK 13 dengan koordinat $4^{\circ} 41' 39.181''$ LS dan $138^{\circ} 49' 35.571''$ BT yang terletak pada batas Distrik Pasir Putih Kabupaten Nduga dengan Distrik Suru Suru Kabupaten Yahukimo;
- m. TK 13 selanjutnya ke arah selatan menyusuri as atau yang disebut *Median Line* sungai sampai pada TK 14 dengan koordinat $4^{\circ} 43' 08.073''$ LS dan $138^{\circ} 49' 01.322''$ BT yang terletak pada batas Distrik Pasir Putih Kabupaten Nduga dengan Distrik Suru Suru Kabupaten Yahukimo;
- n. TK 14 selanjutnya ke arah selatan menyusuri as atau yang disebut *Median Line* sungai sampai pada TK 15 dengan koordinat $4^{\circ} 45' 15.774''$ LS dan $138^{\circ} 48' 33.966''$ BT yang terletak pada batas Distrik Pasir Putih Kabupaten Nduga dengan Distrik Suru Suru Kabupaten Yahukimo; dan
- o. TK 15 selanjutnya ke arah tenggara menyusuri as atau yang disebut *Median Line* Kali Wosak sampai pada TK 16 dengan koordinat $4^{\circ} 45' 49.083''$ LS dan $138^{\circ} 48' 07.911''$ BT yang terletak pada pertigaan batas Distrik Pasir Putih Kabupaten Nduga dengan Distrik Suru Suru Kabupaten Yahukimo dan Distrik Suru-Suru Kabupaten Asmat.

Pasal 3

Posisi TK sebagaimana dimaksud dalam Pasal 2 bersifat tetap dan tidak berubah akibat perubahan nama kampung dan/atau nama distrik.

Pasal 4

Ketentuan mengenai batas daerah dan koordinat batas sebagaimana dimaksud dalam Pasal 2 tercantum pada Peta Batas Daerah Kabupaten Nduga dengan Kabupaten Yahukimo Provinsi Papua dalam Lampiran yang merupakan bagian tidak terpisahkan dari Peraturan Menteri ini.

Pasal 5

Peraturan Menteri ini mulai berlaku pada tanggal diundangkan.

Agar setiap orang mengetahuinya, memerintahkan pengundangan Peraturan Menteri ini dengan penempatannya dalam Berita Negara Republik Indonesia.

Ditetapkan di Jakarta
pada tanggal 22 Februari 2022

MENTERI DALAM NEGERI
REPUBLIK INDONESIA,
ttd
MUHAMMAD TITO KARNAVIAN

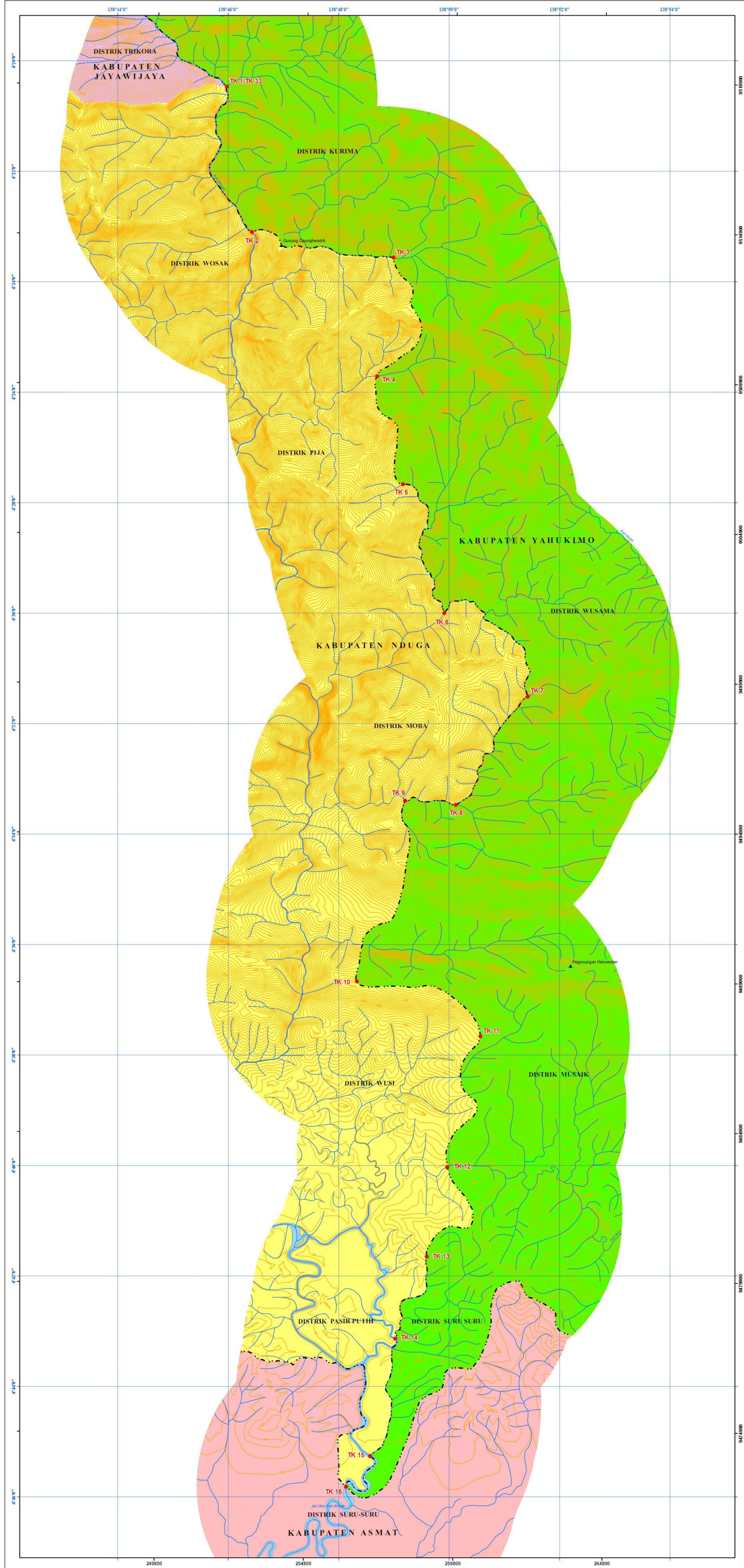
Diundangkan di Jakarta
pada tanggal 10 Maret 2022

DIREKTUR JENDERAL
PERATURAN PERUNDANG-UNDANGAN
KEMENTERIAN HUKUM DAN HAK ASASI MANUSIA
REPUBLIK INDONESIA,
ttd
BENNY RIYANTO

BERITA NEGARA REPUBLIK INDONESIA TAHUN 2022 NOMOR 256

Salinan sesuai dengan aslinya
Kepala Biro Hukum,

R. Gani Muhamad, SH, MAP
Pembina Utama Muda (IV/c)
NIP. 19690818 199603 1001



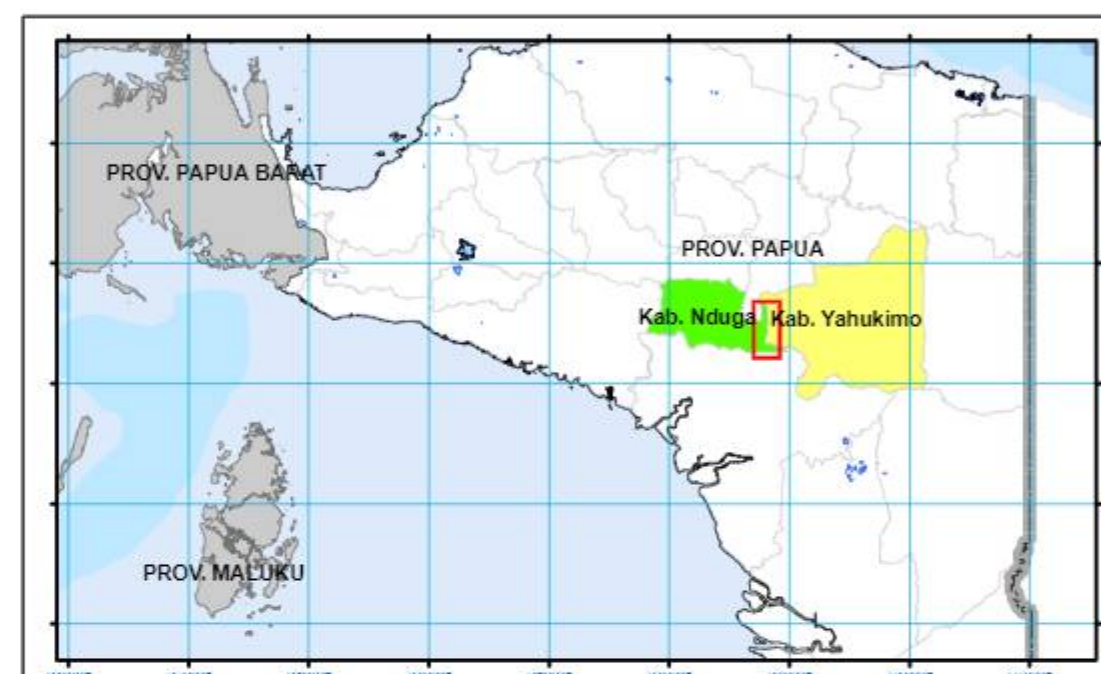
MENTERI DALAM NEGERI
REPUBLIK INDONESIA
PETA BATAS DAERAH
KABUPATEN NDUGA DENGAN KABUPATEN YAHUKIMO
PROVINSI PAPUA



SKALA 1 : 50.000



0
DIAGRAM LOKASI






PROYEKSI

Sistem Grid : Grid Geografis dan Grid Universal Transverse Mercator
Datum Horizontal : World Geodetic System - 1984 (WGS 84)
Zona : 53 M
Selang Tinggi : meter
Selang Kontur : 25 meter

KETERANGAN RIWAYAT

1. Undang-Undang Nomor 26 Tahun 2002 tentang Pembentukan Kabupaten Sampang, Kabupaten Kerinci, Kabupaten Siring Selatan, Kabupaten Rapa Asam, Kabupaten Pegunungan Badung, Kabupaten Yohimko, Kabupaten Sukau, Kabupaten Karong, Kabupaten Kari, Kabupaten Dugel, Kabupaten Nappi, Kabupaten Asmat, Kabupaten Teluk Bintuni, dan Kabupaten Teluk Wondama di Provinsi Papua
2. Undang-Undang Nomor 6 tahun 2008 tentang Pembentukan Kabupaten Nuginu di Provinsi Papua
3. Peraturan Bupri Bunderi (RB) skala 1:50.000 dari Badan Informasi Geospasial Tahun 2016.
4. Peraturan Menteri 45 Tahun 2020 tentang Peraturan Menteri Asmat dengan Kabupaten Sukau Provinsi Papua
5. Peraturan Menteri 3 Agustus 2018 tentang Peraturan Menteri Asmat Nomor 71/B.A/SK/VI/2018
6. Hasil Kependidikan tanggal 4 Juni 2021 sesuai Berita Acara Nomor 54/AB.SAD/III.VI/2021.

LEGENDA

- LEGENDA
- | | | | | | |
|---|---------------------|---|-------------------|---|----------|
|  | : Titik Kartometrik |  | : Jalan Lokal |  | : Sungai |
| | : Gunung | | : Batas Kabupaten | | : Kontur |

**DAFTAR KOORDINAT TITIK KARTOMETRIK
KABUPATEN NDUGA DENGAN KABUPATEN YAHUKIMO PROVINSI PAPUA**

NO	NAMA	KOORDINAT GEOGRAFI		KOORDINAT UTM	
		LINTANG	BUJUR	X	Y
1	TK 1 TK 33	42° 20' 28.06" L	138° 45' 58.66" B	2522090	9519808
2	TK 2	42° 23' 06.124" L	138° 46' 29.691" B	2522938	9514945
3	TK 3	42° 23' 33.854" L	138° 48' 45.489" B	2527684	9514707
4	TK 4	42° 25' 42.387" L	138° 48' 41.784" B	2527150	9510636
5	TK 5	42° 27' 39.865" L	138° 49' 09.653" B	2528020	9505149
6	TK 6	42° 29' 59.777" L	138° 50' 52.626" B	2529420	9505124
7	TK 7	43° 1' 38.65" L	138° 51' 51.154" B	2534276	9492478
8	TK 8	43° 3' 28.115" L	138° 52' 04.754" B	2539823	9491854
9	TK 9	43° 3' 23.770" L	138° 49' 12.145" B	2538129	9495982
10	TK 10	43° 36' 39.728" L	138° 48' 19.674" B	256129	9489936
11	TK 11	43° 37' 38.800" L	138° 50' 33.957" B	260675	9488120
12	TK 12	44° 00' 01.891" L	138° 49' 57.780" B	259573	9483753
13	TK 13	44° 41' 39.181" L	138° 49' 35.571" B	258898	9480762
14	TK 14	44° 43' 08.073" L	138° 49' 01.322" B	257850	9478027
15	TK 15	44° 45' 15.774" L	138° 48' 33.966" B	257019	9474101
16	TK 16	44° 45' 49.083" L	138° 48' 07.911" B	256219	9473075

MENTERI DALAM NEGERI
REPUBLIK INDONESIA,

ttd

MUHAMMAD TITO KARNAVIAN

Salinan sesuai dengan aslinya
Kepala Biro Hukum,

R. Gani Muhamad, SH., MAP
Pembina Utama Muda (IV/c)
NIP. 19690818 199603 1 001